



RAPPORT RSE 2024

Sommaire

Rapport RSE 2024



I. Introduction P03

- 1. Le mot du Président P04
- 2. Présentation du Groupe P05
- 3. Notre organisation P07



II. Stratégie RSE P17

- 1. Notre politique RSE P18
- 2. Notre système SUSTAINSOFT P29
- 3. Chiffres-clés 2025 P42



III. Performances P09

- 1. Environnement P10
- 2. Social P15
- 3. Chiffres clés 2025 P16

I. Introduction



1. Mot du Président

Rapport RSE 2025



Introduction

Informations
GénéralesRapport des
Performances ESG

« Pour ce qui est de l'avenir, il ne s'agit pas de le prévoir, mais de le rendre possible. »

Antoine de Saint-Exupéry

Ce premier rapport RSE marque une étape importante dans l'histoire de NEOVIA. Il va bien au-delà d'un exercice de transparence : il reflète une conviction forte. Celle d'une entreprise engagée, qui prend part activement aux grandes transitions de notre époque, avec responsabilité, exigence et ambition.

Notre positionnement sur le marché français illustre parfaitement cet engagement : en recommandant des solutions de maintenance qui prolongent la durée de vie des infrastructures, nous faisons le choix d'une approche durable. Préserver plutôt que reconstruire, c'est pour nous un premier acte fort en faveur de l'environnement – car quoi de plus écologique que de valoriser l'existant ?

Nous vivons donc un moment décisif. Les attentes sociétales se renforcent, les enjeux climatiques s'intensifient, et les décisions que nous prenons aujourd'hui dessineront le monde de demain. Chez NEOVIA, nous avons choisi un modèle d'entreprise utile, résilient et profondément humain.

Notre politique RSE repose sur trois piliers fondamentaux :

L'engagement social, d'abord. Parce que la performance commence sur le terrain, avec des équipes engagées. En 2024, nous avons renforcé les liens internes grâce à la plateforme Steeple, fait de la santé et de la sécurité des priorités concrètes avec la création du poste de Responsable QSE, et poursuivi nos investissements dans les jeunes talents, moteurs de nos réussites de demain.

L'engagement environnemental, ensuite. Face à l'urgence climatique, nous avons lancé l'évaluation de l'empreinte carbone de nos projets. Cet outil offrira à nos clients une lecture claire de leurs choix techniques et positionnera NEOVIA comme un acteur actif de la transition écologique dans les Travaux Publics.

Enfin, une gouvernance responsable. Transparence, éthique, intégrité : ces valeurs sont le socle de notre action. L'année 2024 a marqué une étape structurante avec la création du poste de Directeur Groupe. Ce renforcement de notre gouvernance nous permet de mieux accompagner notre croissance et d'anticiper les évolutions de notre secteur. Il reflète notre volonté d'allier méthode, exigence stratégique et vision de long terme.

Je tiens à remercier sincèrement l'ensemble des équipes de NEOVIA pour leur engagement et leur professionnalisme. Merci également à nos clients et partenaires, dont la confiance et l'exigence nous poussent à progresser chaque jour.

Ensemble, faisons grandir un modèle d'entreprise qui agit avec responsabilité, avance avec détermination et construit, dès aujourd'hui, les bases d'un avenir durable.

Eric GONOT Président fondateur du Groupe NEOVIA

2. Présentation du Groupe

L'entreprise en quelques mots

NEOVIA, fondée en 2006, regroupe 6 sociétés spécialisées dans la maintenance des infrastructures routières, d'ouvrages d'art et aéroportuaires.

Forte de son expérience de près de deux décennies, NEOVIA s'est bâti une réputation solide dans le secteur des travaux publics et est devenu un acteur incontournable de la petite maintenance des infrastructures sur l'ensemble du territoire Français.

L'ensemble des sociétés qui la composent sont toutes reconnues pour leur savoir-faire technique, leur engagement envers la qualité et leur respect vis à vis des délais de réalisation des travaux.

Les grands thèmes des activités proposées par NEOVIA pour les routes, les chaussées aéronautiques et les ouvrages d'art sont :

- L'étanchéité des chaussées afin de protéger leurs structures et ainsi garantir une durée de vie plus longue
- L'étanchéité des ouvrages d'art afin de protéger leurs structures et ainsi garantir une durée de vie plus longue
- L'adhérence des chaussées pour rendre à l'utilisateur la sécurité attendue
- La réparation des chaussées pour rendre à l'utilisateur la sécurité attendue
- La signalisation des chaussées afin d'assurer à l'utilisateur un itinéraire balisé et clair

Aujourd'hui, NEOVIA est une entreprise reconnue dans le secteur des travaux publics comptant près de 200 employés et réalisant des projets d'envergure pour une clientèle diversifiée.



Introduction

Informations
GénéralesRapport des
Performances ESG

2. Présentation du Groupe

L'entreprise en quelques chiffres



2006

Année de création



34,3 M

Chiffre d'affaires 2024



209

Nombre de collaborateurs en 2024



Introduction



Informations
Générales



Rapport des
Performances ESG

Notre vision, notre mission, nos valeurs

QUELLE EST NOTRE VISION ?

Le premier levier de décarbonation de notre métier : la petite maintenance des infrastructures !

Notre ambition, devenir le leader Français de la gestion écologique des infrastructures.

QUELLE EST NOTRE MISSION ?

Redonner une durée de vie supplémentaire aux premiers réseaux sociaux que sont les infrastructures routières, d'ouvrages d'art et aéroportuaires.

QUELLES SONT NOS VALEURS ?

Respect des personnes, Diversité, Professionnalisme, Volonté d'excellence, Esprit d'équipe



3. Notre organisation

Notre organisation territoriale

Le groupe NEOVIA assure ses activités sur l'ensemble du territoire national.

Le siège social est implanté au Plessis Pâté en Essonne à 30 kms de Paris. Cette implantation Parisienne correspond également au point de départ d'une grande partie des activités du Nord de la France. NEOVIA, spécialiste de la maintenance aéroportuaire, est logiquement implanté à Orly et Senlis afin d'assurer l'ensemble des travaux de maintenance sur les Aéroports de Paris : Orly, Roissy Charles de Gaulle et le Bourget.

Enfin, pour réaliser nos activités sur le sud de la France, nous avons fait le choix de la région Toulousaine, région dynamique et très bien située pour nos métiers avec un site positionné sur Muret au sud ouest de Toulouse.



Notre organisation sociale

Le groupe NEOVIA est organisé autour de 6 sociétés, la « holding » assurant l'ensemble des fonctions supports et les 5 autres, sociétés d'exploitation assurant l'ensemble des métiers de la maintenance routière, d'ouvrages d'art et aéroportuaire déclinés chez nos clients.

Pour la « holding », l'activité s'articule autour de 3 pôles :

1. Le pôle Administration Générale dirigé par une directrice Administrative et Financière regroupe

les services :

- Ressources Humaines
- Financier
- Clients et Fournisseurs
- Administration des ventes



Introduction

Informations
GénéralesRapport des
Performances ESG

3. Notre organisation (suite)

2. Le pôle Commerce dirigé par le Directeur Groupe qui regroupe :

- Deux directeurs Commerciaux Nord et Sud qui encadrent 4 responsables commerciaux locaux
- Une Responsable de la communication interne et externe

3. Le pôle Achats et Maintenance dirigé par le Directeur Groupe qui regroupe :

- Un responsable Maintenance qui gère l'ensemble des outils de production de toutes les sociétés d'exploitation
- Un responsable Achats qui gère l'ensemble des grandes dépenses liées à l'exploitation

Les cinq sociétés d'exploitation sont toutes dirigées par un directeur accompagné par des conducteurs de travaux plus ou moins nombreux en fonction de l'importance de l'activité.

“

“En conclusion, l'organisation structurée de NEOVIA lui permet de concilier performance économique et bien-être des collaborateurs. L'entreprise s'appuie sur des sociétés d'exploitation opérationnelles expertes et des fonctions support efficaces pour atteindre ses objectifs et créer de la valeur pour ses clients et ses collaborateurs.”



Introduction

Informations
GénéralesRapport des
Performances ESG

II. Stratégie RSE



1. Notre politique RSE

Notre politique RSE

Chez NEOVIA, et depuis sa création en 2006, **l'humain a toujours été au centre de toutes les attentions et de toutes les décisions stratégiques car il est fondamentalement l'atout numéro 1 du groupe !!**

NEOVIA est une entreprise créée in extenso il y a moins de vingt ans, elle n'a donc pas pu se permettre d'attendre la création de la récente démarche RSE dans la mise en place d'actions sociales fortes qui lui ont permis :

- de fidéliser
- de former
- de faire évoluer techniquement
- de faire évoluer hiérarchiquement
- d'embaucher
- de protéger

Aujourd'hui, dans un contexte très défavorable à l'emploi dans nos métiers, le groupe doit professionnaliser l'ensemble des démarches réalisées depuis sa création et la démarche RSE est un excellent moyen pour monter en compétence sur l'ensemble de ces sujets.

Nous devons continuer d'assurer à nos collaborateurs actuels et futurs, un environnement et des conditions de travail qui dépassent les standards de la profession.

Ce sera notre engagement numéro 1 dans cette stratégie RSE.

En droite ligne avec la dimension sociale exprimée ci dessus, nous devons œuvrer pour la transition écologique car l'enjeu premier de cette dernière est de tenter de laisser aux générations futures une terre où il fait "bon vivre".

Dans un métier où l'empreinte carbone est très importante avec 3.5% du total des émissions de CO2 de notre pays, le groupe s'est toujours positionné sur des solutions techniques de maintenance du patrimoine routier, techniques qui sont reconnues comme peu consommatrices d'énergies fossiles et donc peu productrices d'émissions.



1. Notre politique RSE (suite)

Nous mettons donc à disposition de nos clients nos savoir-faire et nos expertises afin de contribuer à un monde plus sobre et plus durable et nous comptons renforcer nos propositions dans ces domaines.

Parallèlement, nous menons des réflexions importantes sur notre capacité à diminuer, dans l'ensemble de nos activités, notre empreinte carbone en réduisant les gaz à effet de serre mais également en favorisant l'économie circulaire.

Ce sera notre engagement numéro 2 dans cette stratégie RSE.

Pour donner du sens à l'action de notre groupe, comment ne pas promouvoir une culture de la responsabilité sociétale ?

NEOVIA, représentée par l'ensemble de ses collaborateurs doit assurer à ses clients que les promesses exprimées sont en adéquation avec les actes réalisés avec le plus haut niveau d'exigence en matière d'éthique. Également, dans cette quête d'une plus grande responsabilité sociétale, nous devons définir ce que doivent être nos engagements d'achats responsables. Ainsi, nous pourrions évaluer nos fournisseurs et vérifier qu'ils peuvent garantir notre développement dans le respect des droits humains et de la préservation de l'environnement.

Ce sera notre engagement numéro 3.



Nos enjeux RSE matériels

Un diagnostic RSE a été réalisé en 2023 afin de déterminer les enjeux RSE matériels pour NEOVIA. Pour cette analyse, nous avons sondé un panel de parties prenantes sur différents enjeux de la RSE pour comprendre leurs priorités.

Les parties prenantes sondées sont les suivantes :

	Attentes et préoccupations	Méthodes d'engagement
Actionnaires, CA, Comité Direction	-	Auto-diagnostic de maturité RSE Comités RSE
Collaborateurs	La RSE est importante pour 88% des employés. Les thématiques RSE les plus importantes pour les employés sont : 1. Gestion des déchets et préservation des ressources naturelles 2. Les droits de l'homme 3. La gestion de la santé et la sécurité au travail 4. La qualité de vie au travail 5. La formation et les compétences	Questionnaire sondage attentes RSE (116 questions) Enquête de satisfaction annuelle
Clients	La RSE est importante pour 100% des clients. Les thématiques RSE les plus importantes pour les clients sont : 1. Gestion des déchets et préservation des ressources naturelles 2. La gestion de la santé et la sécurité au travail 3. La prise en compte de la biodiversité 4. Le climat 5. Les fournisseurs et sous-traitants 6. Les droits de l'homme	Questionnaire sondage attentes RSE (117 questions)




Introduction

Informations
GénéralesRapport des
Performances ESG

Nos enjeux RSE matériels (suite)

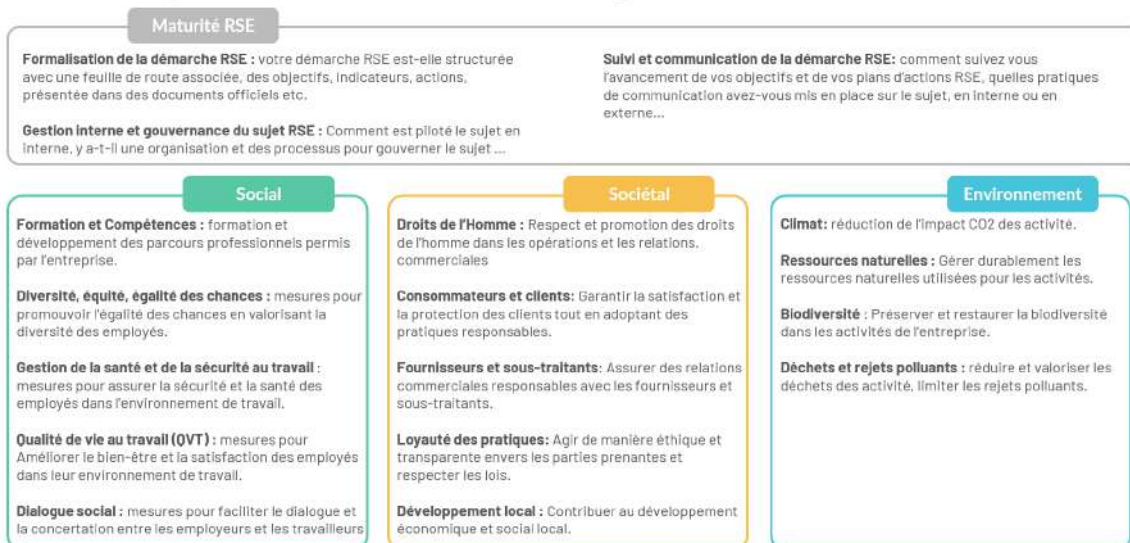
	Attentes et préoccupations	Méthodes d'engagement
Fournisseurs	<p>La RSE est importante pour 70% des fournisseurs et 90% sont familiers avec la RSE. Les thématiques RSE les plus importantes pour les fournisseurs sont :</p> <ol style="list-style-type: none"> 1. Les droits de l'Homme 2. La loyauté des pratiques 3. Gestion des déchets et préservation des ressources naturelles 4. Le climat 	Questionnaire sondage perception RSE (107 questions)


Introduction


Informations Générales


Rapport des Performances ESG

Les thématiques RSE abordées dans les sondages sont :

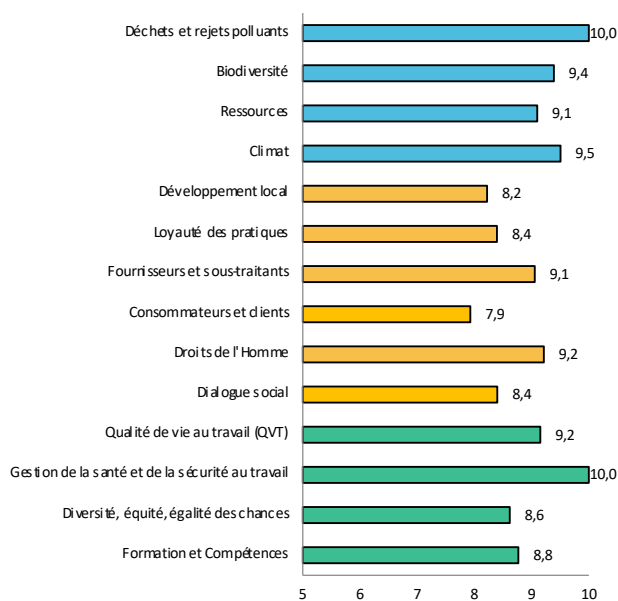


Détermination des enjeux prioritaires pour les parties prenantes

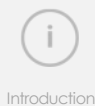
Grâce à de multiples questions adressées directement à nos employés, clients, partenaires bancaires ou fournisseurs, nous avons noté l'importance pour chaque partie prenante des différents enjeux sur les piliers environnementaux, social et de gouvernance. Nous avons ensuite établi une moyenne de ces attentes, ce qui nous a permis de classer par ordre d'importance les enjeux prioritaires pour nos parties prenantes.

Une analyse complémentaire a ensuite été réalisée pour mesurer l'écart de maturité entre les attentes de nos parties prenantes et les politiques et actions de l'entreprise. Cela nous a permis d'établir notre feuille de route RSE 2025-2030, de déterminer nos premiers objectifs et plans d'actions associées, ainsi que nos indicateurs de performance RSE.

IMPORTANCE POUR LES PARTIES PRENANTES



THEMATIQUE RSE PRINCIPALE	ENJEUX PRIORITAIRES	CORRESPONDANCE VSME
ENVIRONNEMENT	Lutte contre le changement climatique et énergie	B2, C2, B3, C3
	Gestion des déchets et préservation des ressources naturelles	B2, C2, B7
SOCIAL	Conditions de travail	B2, C2, B8, B10
	Santé et Sécurité au travail	B2, C2, B9
	Diversité, équité et égalité des chances	B2, C2, B8, C9
GOUVERNANCE	Respect des droits de l'homme et lutte contre la corruption	B2, C2, B11
	Achats responsables	B2, C2
	Développement local	B2, C2



Introduction



Informations Générales



Rapport des Performances ESG

II.2 Notre système Sustainsoft

Une volonté de structuration

Consciente de l'importance croissante des enjeux environnementaux, sociaux et de gouvernance (ESG), l'entreprise a engagé une dynamique de structuration de sa stratégie RSE. Cette volonté se traduit par la mise en place progressive d'une gouvernance dédiée, par la formalisation d'engagements concrets, mais aussi par un effort de clarification et de fiabilisation des données ESG. Dans un contexte réglementaire en pleine évolution, marqué notamment par l'entrée en vigueur de la directive CSRD, l'entreprise entend renforcer sa capacité à collecter, analyser et restituer des informations de manière rigoureuse, comparable et traçable. Ce travail de structuration constitue une étape clé vers une maturité accrue de la performance extra-financière. Il vise à rendre plus lisibles les actions engagées, à faciliter les arbitrages stratégiques et à garantir une transparence renforcée vis-à-vis des parties prenantes internes et externes.



Introduction

Informations
GénéralesRapport des
Performances ESG

Une démarche de suivi et de transparence

Pour accompagner cette dynamique, l'entreprise s'est dotée de l'outil SustainSoft, une solution digitale permettant de centraliser et fiabiliser les données RSE sur l'ensemble des thématiques couvertes par nos enjeux RSE et plus largement des référentiels RSE clés comme la norme volontaire « VSME » de la CSRD.

Cet outil permet d'automatiser la collecte des informations, de structurer les indicateurs clés par enjeu RSE, et d'en assurer le suivi régulier. Il facilite également l'identification des axes de progrès et l'alignement avec les meilleures pratiques sectorielles. Au-delà du simple respect des demandes réglementaires ou de nos parties prenantes, cette démarche vise à s'inscrire dans une logique de progrès continu, en adoptant une posture de "mieux-disant" plutôt que de "moins-disant". L'objectif est de dépasser la seule conformité pour intégrer la RSE comme un levier stratégique de différenciation et de création de valeur. Grâce à SustainSoft, l'entreprise dispose désormais d'un cadre robuste pour piloter sa performance extra-financière, fiabiliser son reporting, et instaurer une culture de transparence au service d'une RSE authentique, crédible et évolutive.

11.3 Chiffres-clés



ENVIRONNEMENT



7 500 km

De voirie protégée, dont la durée de vie a été rallongée de 3 à 5 ans.*



SOCIAL



3%

Taux de turnover CDI



GOVERNANCE



33

Nombre de clauses signées relatives au respect des droits de l'Homme dans les contrats avec les partenaires commerciaux



100%

Part de nos déchets sont tracés



15%

Part de la dépense de main d'œuvre totale tournée vers des entreprises locales

NOTE IMPACT ENVIRONNEMENTAL*

En 2024, nous avons agi sur 15 millions de mètre linéaires de fissures, soit 7 500 Km de voiries. Ce travail permet de rallonger la durée de vie de ces infrastructures de 3 à 5 ans, ce qui revient à économiser de grande quantité d'énergie et de ressources naturelles normalement utilisée pour la réparation / remplacement de portions de voiries.

L'impact est fort : cela équivaut à presque 2% du réseau français dont la durée de vie est rallongée grâce à notre activité !



Introduction

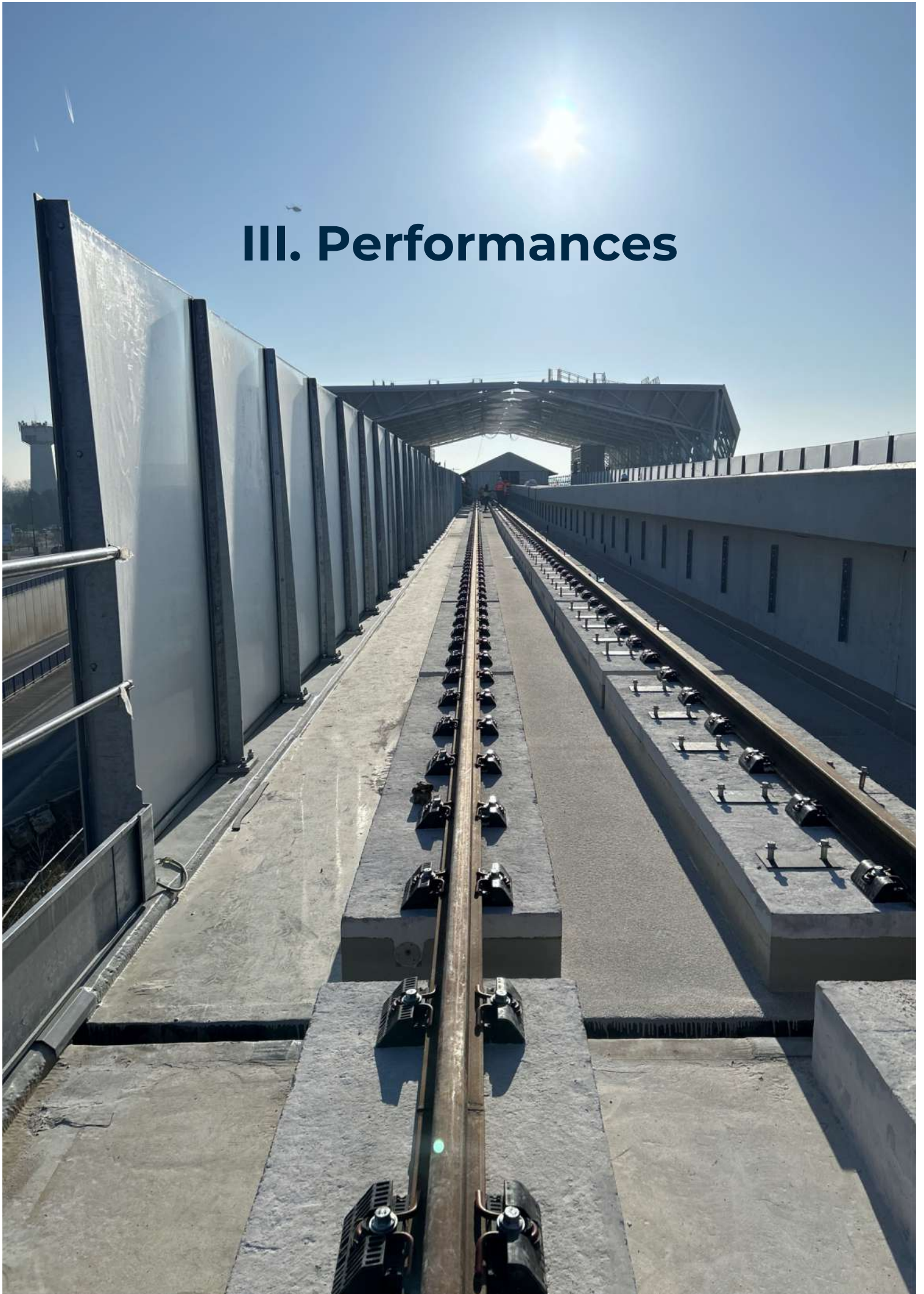


Informations
Générales



Rapport des
Performances ESG

III. Performances



III.1 Pilier Environnement

Enjeu – Lutte contre le changement climatique

Engagements et Objectifs

1. CONTEXTE

Nous sommes conscients chez NEOVIA que le changement climatique est l'un des défis les plus urgents auxquels l'humanité est confrontée aujourd'hui. Nous reconnaissons la responsabilité des entreprises à contribuer à la lutte contre ce fléau et à protéger notre planète pour les générations futures. C'est pourquoi nous nous engageons à réduire notre impact environnemental, à promouvoir des pratiques durables et à soutenir la transition vers une économie sobre en carbone.

2. ENGAGEMENTS

Nos engagements en matière de lutte contre le changement climatique :

1. En tant que professionnel et expert des métiers de la petite maintenance routière, nous œuvrons au développement de ces techniques qui permettent de réduire l'empreinte carbone, **en utilisant moins de matériaux et moins de matériels, nous repoussons les travaux de grande ampleur très consommateurs d'énergie et limitons les gros volumes d'agrégats.**

2. Réduction des émissions de gaz à effet de serre : Nous nous engageons à **réduire nos émissions de gaz à effet de serre d'ici 2030.** Nous mettrons en œuvre des mesures concrètes pour améliorer l'efficacité énergétique de nos opérations, réduire notre consommation d'énergie fossile et augmenter notre recours aux énergies renouvelables. Cet engagement est par ailleurs en corrélation avec les engagements des professionnels des Travaux Publics représentée par la Fédération.

23MtCO₂e

Impact moyen du secteur des TP en France chaque année.

50%

de l'impact carbone du secteur des TP est lié aux matériaux utilisés, notamment le béton et l'acier.



Introduction



Informations
Générales



Rapport des
Performances ESG

III.1 Pilier Environnement

Enjeu – Lutte contre le changement climatique

Engagements et Objectifs

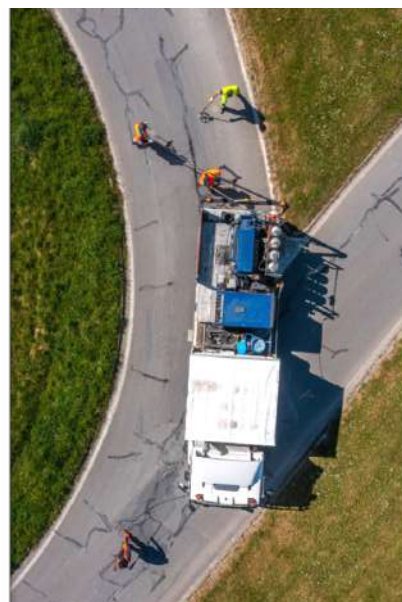
3. OBJECTIFS

Afin de concrétiser nos engagements, nous fixons les objectifs suivants :



Réduire nos émissions de gaz à effet de serre entre 2023 et 2030 (*cible précise en cours de définition pour notre prochain rapport 2025*)

Développer et lancer au moins deux techniques de maintenance travaux écologiques d'ici 2026.



Introduction



Informations
Générales



Rapport des
Performances ESG

Mesures

Un impact évité structurel grâce à notre cœur de métier : la maintenance

La contribution de NEOVIA TP à la lutte contre le changement climatique repose avant tout sur la nature même de notre métier.

En tant que spécialiste reconnu de la maintenance routière, nous avons fait le choix stratégique d'intervenir en amont de la dégradation des chaussées, **en prolongeant leur durée de vie plutôt que de les reconstruire. Cette approche, à la fois préventive et pragmatique, permet d'éviter des opérations lourdes de reconstruction très émettrices de gaz à effet de serre, du fait des matériaux neufs mobilisés (bitume, granulats), de la logistique nécessaire et des engins utilisés.**

Nos techniques comme le pontage de fissures ou la thermo-réparation localisée des enrobés sont faiblement carbonées par nature : elles nécessitent peu ou pas d'apport de matériaux neufs, des équipements plus légers, et des temps d'intervention optimisés. **À travers cette logique d'entretien raisonné, nous générons un impact carbone évité massif, contribuant activement à la décarbonation du secteur des travaux publics.** Cet impact évité sera quantifié et mis en valeur dans nos prochains rapports, pour mieux refléter la valeur climatique intrinsèque de notre offre.



Mesures

Bilan Carbone Scopes 1, 2, 3

Dans le secteur des travaux publics, la réduction des émissions de gaz à effet de serre représente un véritable défi. En effet, nos activités sont intrinsèquement liées à la construction et à l'entretien des infrastructures routières. Nous utilisons des matériaux et des équipements qui, par nature, génèrent des émissions lors de leur production et de leur transport.

De plus, notre métier de maintenance des réseaux routiers exige une couverture nationale, ce qui implique que notre personnel doit souvent se déplacer sur de longues distances. Ces déplacements, qu'ils soient effectués par des véhicules légers ou des engins lourds, contribuent également à l'empreinte carbone de nos opérations.

Ainsi, bien que nous soyons conscients de l'importance de réduire notre impact environnemental, la réalité de nos activités rend cette tâche complexe. Nous devons trouver un équilibre entre la nécessité de maintenir des infrastructures essentielles et notre engagement envers des pratiques plus durables. Cela nécessite des innovations, des investissements dans des technologies plus propres et une réflexion continue sur nos méthodes de travail. **En 2024, nous sommes ravis d'annoncer la mise en place d'une**

calculette carbone en collaboration avec CLIMAT MUNDI. Cet outil innovant a pour objectif de mesurer l'impact et les rejets de carbone de nos activités dans le secteur des travaux publics.

Grâce à cette calculette, nous serons en mesure d'analyser notre empreinte carbone de manière précise, activité par activité. Cela nous permettra d'identifier les domaines où nous avons le plus d'impact et de cibler nos efforts pour réduire nos émissions.

L'initiative vise non seulement à mieux comprendre notre contribution aux émissions de gaz à effet de serre, mais aussi à **mettre en place des actions concrètes pour améliorer notre performance environnementale.** En intégrant cette démarche dans notre périmètre d'activités, nous espérons contribuer à un avenir plus durable tout en continuant à répondre aux besoins de nos clients et de la société.

En 2025, le projet de Bilan Carbone global de nos activités sera globalisé avec l'acquisition d'un outil de Bilan Carbone aligné avec la méthodologie Bilan Carbone® de l'ADEME.



Introduction

Informations
GénéralesRapport des
Performances ESG

Calcul des émissions de GES de chaque projet

Dans une logique de transparence et de progrès, NEOVIA a déployé, en partenariat avec la FNTF et via un prestataire spécialisé, **un outil de calcul des émissions de gaz à effet de serre (GES) dédié à ses projets.**

Cette calculatrice permet d'estimer, dès la phase amont, l'empreinte carbone associée à chaque opération. Lorsqu'un client en exprime le souhait, une simulation est réalisée afin de lui fournir **une estimation des émissions générées par les travaux envisagés, incluant notamment les phases de construction, les matériaux mobilisés et les déplacements associés.** Cette démarche contribue à aider les clients sur leurs critères liés à l'impact environnemental des projets et d'y répondre.



Introduction



Informations
Générales



Rapport des
Performances ESG



Engagements et Objectifs

1. CONTEXTE

Les activités de Maintenance des voiries chez NEOVIA permettent à la base de repousser des travaux de grande ampleur fortement consommateurs de ressources naturelles et générateurs de déchets. Peu de déchets sont donc générés par nos filiales. Malgré tout, nous sommes conscients de l'impact environnemental de nos déchets et de la nécessité de les gérer de manière responsable. C'est pourquoi nous nous sommes engagés à respecter les principes fondamentaux de la gestion des déchets en entreprise, à mettre en œuvre des mesures concrètes pour réduire notre production de déchets et favoriser leur recyclage et leur valorisation.

2. ENGAGEMENTS

Nos engagements en matière de gestion des déchets en entreprise :

- 1. Hiérarchisation des déchets :** Nous nous engageons à appliquer la hiérarchie des déchets en privilégiant la réduction à la source, le recyclage, la valorisation et enfin l'élimination.
- 2. Réduction à la source :** Nous nous engageons à réduire la quantité de déchets que nous produisons en repensant nos processus, en optimisant nos achats responsables et en encourageant l'utilisation de produits réutilisables.
- 3. Tri et collecte sélective :** Nous mettons en place des systèmes de tri et de collecte sélective efficaces pour séparer les différents types de déchets et faciliter leur recyclage et traitement.
- 4. Recyclage et valorisation :** Nous nous engageons à recycler ou à valoriser la plus grande partie possible de nos déchets en travaillant avec des partenaires spécialisés dans le traitement et la valorisation des déchets.
- 5. Sensibilisation et formation :** Nous sensibilisons et formons nos employés aux enjeux de la gestion des déchets en entreprise et aux bonnes pratiques de tri et de réduction des déchets.



Introduction



Informations
Générales



Rapport des
Performances ESG

III.1 Pilier Environnement

Enjeu – Déchets et ressources naturelles

Engagements et Objectifs

3. OBJECTIFS

Nos objectifs en matière de gestion des déchets en entreprise sont :



Mettre en place un système de suivi et d'évaluation de notre performance en matière de gestion des déchets d'ici 2026.

Organiser des formations sur la gestion des déchets en entreprise pour 100% de nos employés d'ici 2026.



Introduction



Informations
Générales



Rapport des
Performances ESG

Mesures

Afin de garantir la crédibilité de sa démarche RSE, NEOVIA veille à déployer des actions concrètes qui traduisent ses engagements et objectifs en réalisations tangibles. Chaque action engagée fait l'objet d'un suivi attentif et est valorisée tant en interne qu'en externe, afin de renforcer l'adhésion et l'implication autour des enjeux de durabilité.

L'impact intrinsèque de nos activités : économies de ressources naturelles

L'activité principale de NEOVIA – la maintenance des chaussées – constitue en soi une démarche à forte valeur environnementale. **En prolongeant la durée de vie des infrastructures routières, nous évitons ou repoussons les travaux de reconstruction lourds, fortement consommateurs de ressources (bitume, granulats, énergie etc.) et générateurs de déchets.**

Notre solution phare, le pontage de fissures, technique dont nous sommes leader en France avec plus de 13 millions de mètres linéaires réalisés chaque année, permet d'étanchéifier les routes pour éviter leur dégradation prématurée. **Ce geste de prévention évite la pose de nouveaux enrobés, et donc la mobilisation de matériaux neufs.** Ainsi, la maintenance routière telle que nous la pratiquons constitue un premier geste écologique, traduisant une économie de ressources et de carbone, alignée avec une logique de gestion durable des infrastructures. Cette approche s'inscrit dans une vision responsable et pragmatique, soucieux d'optimiser les ressources existantes avant d'engager de nouvelles consommations.

Dans une profession en transition, confrontée à des enjeux forts de décarbonation des travaux publics, **NEOVIA propose une alternative technique et économique vertueuse, en répondant aux besoins des territoires avec des solutions sobres, efficaces et durables. Notre ambition est que chaque projet allie performance, sobriété et longévité.**



Introduction



Informations
Générales



Rapport des
Performances ESG

Mesures

Cartographie et suivi des déchets

Un Audit du service Climat de la CCI de l'Essonne avec le programme Ile de France Transitions débute en septembre 2025. Celui-ci a pour objectif de réaliser un diagnostique précis sur l'aspect déchets nous permettant de valider nos filières et partenaires. Ce programme est financé en partie à l'aide des subventions FEDER (Fonds Européen de Développement Régional).

Identification et évaluation des risques et les types de pollution

Concernant les rejets polluants, des études environnementales ont été engagées par le Groupe pour chacune des filiales. Notre partenaire ISPIRA (Laboratoire spécialiste de la qualité de l'air) a permis dès 2024 de connaître notre impact et risque chimique sur d'éventuels agents que nous pouvons, au travers de nos activités, rejeter. Par ailleurs, ces interventions ont également permis de confirmer les protections de sécurité vis à vis de nos collaborateurs.

Réutilisation des matériaux lors de la réparation des routes

Dans le cadre de notre politique de réutilisation des matériaux, une technique de réparation s'est imposée comme évidente. **La thermo-Réparation localisée des enrobés qui permet la réutilisation totale des anciens matériaux, ils sont remobilisés grâce à un régénérant de bitume appliqué et mélangé aux matériaux de la dégradation à traiter.**



Introduction



Informations
Générales



Rapport des
Performances ESG

Performance Environnementale

Titre indicateur	unité	2024	Enjeux concernés	Référence VSME
Consommations totales d'électricité	MWh	141.4	Lutte contre le changement climatique	B3-29
Consommations totales en énergies fossiles	MWh	10 724.7	Lutte contre le changement climatique	B3-29
GPL	litres	32 550	Lutte contre le changement climatique	B3-29
Gaz comprimé	m3	1 493	Lutte contre le changement climatique	B3-29
Gazole	Litres	945 735	Lutte contre le changement climatique	B3-29
Essence	Litres	14 869	Lutte contre le changement climatique	B3-29
Gazole N-Routier	Litres	17 000	Lutte contre le changement climatique	B3-29
Consommations totales d'énergie	MWh	10 866.1	Lutte contre le changement climatique	B3-29

Commentaires sur nos indicateurs :

- Electricité : 3 Sites sont pris en compte - Le Pessis-Paté, Senlis et Base Vie à Orly
- GPL : 32 550 L de GPL ont été utilisés par nos deux ateliers
- Gaz comprimé : Cette consommation concerne principalement NEOVIA Maintenance, l'utilisation de cette énergie permet d'alimenter une partie des nos fondoirs servant à notre activité de pontage, nos lances de nettoyage de fissure sont également alimentées par cette énergie.
- Essence : Cette consommation regroupe à la fois une consommation de véhicules d'encadrement et une consommation servant à alimenter des petits matériels.



Introduction

Informations
GénéralesRapport des
Performances ESG

Performance Environnementale

Titre indicateur	unité	2024	Enjeux concernés	Référence VSME
Production totale de déchets	Tonnes	189.2	Déchets et ressources naturelles	B7-38
Production totale de déchets non dangereux (papier, DI)	Tonnes	150.2	Déchets et ressources naturelles	B7-38
Production totale de déchets dangereux	Tonnes	39	Déchets et ressources naturelles	B7-38
Part de déchets traçables	%	100	Déchets et ressources naturelles	B8-39
Surface imperméabilisée	m ²	0	Biodiversité	B8-39
Surface naturelle sur site (espaces verts)	m ²	0	Biodiversité	B8-39

Commentaires sur nos indicateurs :

- Déchets non dangereux : Les DI sont générés principalement par les emballages de matériaux (sac plastique d'emballage de sable, sceau ou emballage carton pour la réception de pièce de rechange...).
- Déchets dangereux : Principalement des emballages souillés par de la résine, restes de composant résine époxy ou polyuréthane, péremption des Résines, huile de vidange...).
- Traçabilité des déchets : L'ensemble de nos déchets sont identifiés et tracés, 20% sont représentés pour 4 entités du Groupe (Neovia Maintenance/Neovia Solutions/N Etanchéité et EUROSIGN)80% des déchets restants (3463T) sont générés par l'activité UHP de la Filiale Neovia Technologies. Les déchets du groupe sont tous traçables et suivis tout au long de leur cycle de vie, depuis leur production jusqu'à leur élimination ou leur valorisation finale. Pour estimer cet indicateur, les déchets pour lesquels l'entreprise dispose de systèmes de suivi ou de documentation permettent de connaître leur origine, leur composition, leur volume et leur destination finale.



Introduction

Informations
GénéralesRapport des
Performances ESG

III.2 Social

Enjeu – Conditions de travail

Engagements et Objectifs

1. CONTEXTE

Dans un contexte de forte tension sur le marché de l'emploi, l'objectif premier du groupe NEOVIA sera de fidéliser les hommes et les femmes qui composent l'entreprise en leur offrant un environnement de travail qui dépasse les standards de la profession.

Dans la même ligne, le groupe devra également, afin d'assurer son développement, renforcer son attractivité dans nos domaines de compétence et favoriser l'intégration des nouveaux collaborateurs.

Réussir cet objectif signifie que l'équipe managériale devra être en mesure d'attirer et susciter de nouvelles vocations, d'intégrer et guider les nouvelles générations en appréhendant les nouvelles attentes et rapports au travail.

2. ENGAGEMENTS

Pour faire face à ce défi, NEOVIA est une entreprise proactive qui développe et cultive une "marque employeur" forte.

A ce titre nos collaborateurs savent que :

- **la dignité de chaque individu, sans discrimination ni harcèlement est respectée**
- **la culture d'un travail équilibrée, où le bien-être personnel et professionnel est encouragé.**
- **les conditions de travail sont sûres, saines et agréables**
- **l'équilibre entre vie professionnelle et vie personnelle est respecté**



Introduction

Informations
GénéralesRapport des
Performances ESG

Engagements et Objectifs

3. OBJECTIFS



Assurer la santé et la sécurité au travail en refusant tout accident grave ou mortel et en se fixant comme objectif la diminution de notre taux de fréquence pour les années à venir.

Mettre en place une enquête sur la qualité de vie et les conditions de travail auprès de l'ensemble des collaborateurs en 2025.

Promouvoir la mixité dans les métiers sédentaires en premier lieu, dans le sens où les métiers de travaux sont réalisés en grand déplacement et donc la féminisation des pratiques plus complexe.



Introduction



Informations
Générales



Rapport des
Performances ESG

Mesures

Amélioration de l'environnement de travail et prévention de la pénibilité

L'amélioration des postes de travail, est un sujet très important et suivie dans le groupe.

Le Groupe s'est appuyé sur le travail fait conjointement avec la Médecine du travail afin d'évaluer les risques de nuisance et d'ergonomie au travail, en étudiant les risques les plus significatifs tels que :

- le risque routier
- le risque sonore
- l'ergonomie
- le risque psycho-social



Introduction



Informations
Générales



Rapport des
Performances ESG

Le risque routier :

Neovia a mis en place en 2024 **une campagne de sensibilisation sur les risques routiers**, fait avec la médecine du travail ASTE, à laquelle ont participer des salariés 'décrire le nombre'

Il est prévu sur 2025, que une majorité des salariés, puisse participer à cette sensibilisation, l'organisme OPPBTP sera notre partenaire pour la prochaine session.

Le risque sonore :

L'ASTE a fait **un audit sur les ondes sonores produites par certaines de nos machines**, ces remarques ont été prise en compte par notre service Maintenance Atelier. Nos services Atelier travaillent sur diverses possibilités pour réduire ses nuisances.

Mesures

Mise en place d'espaces de détente et conviviaux pour les employés

Mettre en place un espace détente et convivial pour les salariés dans le cadre d'une démarche de Responsabilité Sociétale des Entreprises, était important dans l'entreprise, cela présente plusieurs avantages clés :

- **Bien-être au travail** : Un espace dédié à la détente permet aux employés de décompresser, ce qui réduit le stress et améliore leur bien-être général. Cela peut avoir un impact positif sur leur santé mentale et physique.
- **Cohésion d'équipe** : Ces espaces favorisent les interactions informelles entre collègues, renforçant ainsi les liens sociaux et la culture d'entreprise. Cela peut améliorer la collaboration et l'esprit d'équipe.
- **Productivité** : En offrant des moments de pause, les salariés peuvent recharger leurs batteries, ce qui peut améliorer leur concentration et leur productivité lorsqu'ils retournent à leurs tâches.
- **Attractivité de l'entreprise** : Un environnement de travail convivial est un atout pour attirer et retenir les talents. Les candidats recherchent souvent des entreprises qui prennent soin du bien-être de leurs employés.
- **Engagement des employés** : En mettant en place un espace convivial, l'entreprise montre qu'elle se soucie du bien-être de ses salariés. Cela peut accroître l'engagement et la satisfaction au travail.
- **Culture d'entreprise positive** : Un espace de détente contribue à créer une atmosphère positive au sein de l'entreprise, où les employés se sentent valorisés et écoutés.



Le groupe Neovia, a dédié un espace détente et convivial sur chaque site, où l'on se rejoint pour un café, une annonce entre collègue dans le domaine personnel, une activité sportive, des jeux..., c'est un investissement dans le capital humain, qui s'inscrit parfaitement dans notre approche RSE, contribuant à une entreprise plus humaine, durable et responsable.



Introduction



Informations
Générales



Rapport des
Performances ESG

Mesures

Amélioration de la communication et le dialogue entre les salariés

Afin de favoriser les échanges et dynamiser la communication au sein des collaborateurs, Le groupe NEOVIA, a mis en place en septembre 2024, une solution de communication interne et collaborative.

Informations, nouveautés actualités... Grâce à STEEPLÉ, nos salariés seront connectés à la vie de l'entreprise en temps réel. Ils pourront communiquer, échanger, interagir avec l'ensemble de la communauté qu'il nous plait d'appeler NEOVIENNE, cette application est disponible sur smartphone et également sur un espace en ligne

dédié. Le but du lancement de cet outil de communication, est de mieux appréhender le métier de chacun et ainsi mieux comprendre le groupe, partager nos quotidiens (diffusions de vidéos, des photos de chantiers, des situations rencontrées,...), favoriser l'implication et l'engagement sur la vie d'entreprise,(date d'anniversaires, évènements divers....).

La communauté Neovienne compte aujourd'hui plus de 60 salariés CDI abonnés !



Introduction



Informations Générales



Rapport des Performances ESG



Mesures

Flexibilité dans l'aménagement du temps de travail

La flexibilité de l'aménagement du temps de travail, dans le secteur des travaux publics présente des défis particuliers. En effet, nos métiers sont souvent axés sur des tâches qui nécessitent une présence sur le terrain, telles que la supervision des chantiers, la gestion des équipements et l'interaction avec les équipes.

Les conditions de travail sur site exigent des échanges directs et immédiats pour garantir la sécurité et l'efficacité des opérations. De plus, certaines tâches techniques nécessitent des outils et des infrastructures qui ne peuvent pas être facilement reproduits à distance.

Nous comprenons que la vie personnelle peut parfois nécessiter une flexibilité dans les emplois du temps. C'est pourquoi l'entreprise permet un certain degré de flexibilité en offrant la possibilité de télétravail ponctuel, notamment sur les missions administratives ou de planification de travaux sur les périodes dites basses.

Cette option vise à concilier au mieux les responsabilités professionnelles et les engagements personnels, tout en maintenant la productivité et le bien-être de chacun. En nous adaptant aux besoins des salariés, nous favorisons un environnement de travail plus inclusif et humain.



Introduction

Informations
GénéralesRapport des
Performances ESG

III.2 Social

Enjeu – Santé et Sécurité au Travail

Engagements et Objectifs

1. CONTEXTE

La nature de l'ensemble des activités du groupe nous expose à des risques importants en termes de santé et de sécurité. S'assurer que l'ensemble de nos collaborateurs exercent leurs missions dans des conditions optimales est donc naturellement une priorité.

Préserver la santé, l'intégrité physique et morale, réduire les accidents du travail et les maladies professionnelles sont au cœur de nos préoccupations.

2. ENGAGEMENTS

Afin de renforcer cette approche et de répondre aux attentes de ses parties prenantes, le groupe NEOVIA déploie sa démarche santé et sécurité au travail, selon trois axes :

- Garantir la sécurité et le bien-être de nos collaborateurs dans un environnement de travail durable :** Nous accordons une priorité absolue à l'élimination des dangers, à la réduction des risques et à la prévention des accidents et des maladies professionnelles. Toutes les mesures nécessaires seront mises en place en fonction de l'évaluation des risques, tout en respectant rigoureusement les lois et les normes de l'entreprise.
- Améliorer constamment nos performances de gestion de la santé et de la sécurité :** Nous favorisons l'échange de bonnes pratiques et le retour d'expérience pour enrichir notre système de gestion de la santé et de la sécurité au travail. Nous travaillons pour réussir cela avec des organismes professionnels de Prévention comme l'OPPBTB qui nous aident à promouvoir la prévention des accidents et des maladies professionnelles.
- Promouvoir la responsabilisation de tous les acteurs de l'entreprise :** Le développement d'une culture de sécurité individuelle et collective est un élément clé de notre progression continue. Cette culture est renforcée par la participation et la consultation des collaborateurs mais surtout par l'implication et l'exemplarité assurées par les managers de l'ensemble des sociétés qui composent le groupe NEOVIA



Introduction

Informations
GénéralesRapport des
Performances ESG

Engagements et Objectifs

3. OBJECTIFS



Réduire le taux de fréquence des accidents du travail de 20% chaque année grâce à des mesures préventives et à une culture de sécurité renforcée

Réaliser des audits trimestriels pour identifier les domaines à risque et mettre en place des actions correctives dans les 30 jours suivant la détection.

Réaliser une réunion semestrielle de bilan sécurité et santé au travail pour l'ensemble du groupe



Introduction



Informations
Générales



Rapport des
Performances ESG



Mesures

Partenariats avec des organismes professionnels et la médecine du travail

En collaboration avec la Médecine du Travail ASTE, APST, ainsi qu'avec l'OPPBTB, le groupe NEOVIA met en œuvre les mesures de prévention adéquates afin de pallier les risques professionnels.

Un suivi et des formations en prévention des risques seront effectuées par un organisme professionnel, auprès de nos managers afin que le relais puisse se faire de la Direction au chantier.



Formations sur la Santé et la Sécurité

Le personnel du Groupe NEOVIA est sensibilisé et formé.

Formations sécurité :

- **Permis Feu** (obligatoire sur les AEROPORTS)
- **Permis T** (obligatoire sur les AEROPORTS)
- **Fournisseur connu** (obligatoire sur les AEROPORTS)
- **Formation interne systématique sur l'utilisation de nouveaux matériels**
- **Personnel qualifié pour l'utilisation de machines spécifiques** (CACES A35)
- Renouvellement périodique (2 ans) des **formations Sauvetage Secourisme du Travail** (SST)

Formations sensibilisation :

- **Personnel sensibilisé à la sûreté sur les aéroports et détenteur du permis Feu**
- **¼ d'heure de sécurité** (Rappel des règles du système SGS, Insertion dans le balisage de chantier)
- **Sensibilisation risques routiers**



Introduction



Informations
Générales



Rapport des
Performances ESG

Mesures

Procédure d'évaluation des risques et des mesures de sécurité (DUER à jour)

La mise en place du Document Unique est un processus dynamique et participatif. En intégrant les employés et en révisant régulièrement le document, l'entreprise peut non seulement améliorer la sécurité au travail, mais aussi créer une culture de prévention des risques, bénéfique pour tous.

Les produits et les modes de fonctionnement ont bien évolué et pour cela l'entreprise a décidé de travailler avec GSERVICES spécialiste dans l'analyse et prévention des risques professionnels, afin d'avoir une vision extérieure de nos métiers en

prévention des risques.

Le DUER a été révisé après des visites sur site et sur chantier par le consultant, fin juin 2024. Il sera remis à jour régulièrement après chaque incident, et à chaque fin d'année civile.



Livret nouvel entrant

La Direction attache une importance particulière à l'arrivée de tous les nouveaux collaborateurs.

Un livret est remis à chaque nouvel entrant, reprenant également les consignes de sécurité :

- Connaissance des produits appliqués (Fiches technique + FDS)
- Remise du package des EPI
- Adéquation du matériel en lien avec les travaux
- Contrôle des chargements du matériel et matériaux
- Contrôle visuel en fin de chantier avant de quitter la zone de travail



Introduction



Informations
Générales



Rapport des
Performances ESG

III.2 Social

Enjeu – Diversité, équité et égalité des chances

Engagements et Objectifs

1. CONTEXTE

Notre politique sociale a pour ambition de positionner chaque individu au cœur du projet d'entreprise. Il doit être valorisé, respecté et doit avoir l'opportunité de contribuer pleinement à notre succès commun. Notre environnement de travail doit être diversifié, équitable et inclusif.

A travers notre politique, notre entreprise s'engage à appliquer ces principes fondamentaux et fournir les conditions propices à l'épanouissement de chaque employé dans sa vie professionnelle, quel que soit son statut, origine, âge, orientation sexuelle, religion ou handicap

“ La diversité, l'équité et l'inclusion représentent l'ADN de NEOVIA ”

2. ENGAGEMENTS



Reconnaître la diversité comme une force, favorisant l'innovation, la créativité et la performance de l'entreprise.

Traiter tous les employés avec respect, dignité et équité, en éliminant toute forme de discrimination, de harcèlement ou de préjugé.

Promouvoir une culture d'inclusion où chacun se sent le bienvenu, valorisé et encouragé à exprimer sa propre identité et à contribuer à la diversité de notre entreprise.

Mettre en place des politiques et des pratiques visant à identifier et à éliminer les obstacles à l'équité et à l'inclusion dans tous les aspects de notre organisation.



Introduction

Informations
GénéralesRapport des
Performances ESG

Mesures

Sociétés issues d'ESAT (Etablissement ou Services d'Accompagnement pour le Travail) pour les intérim

Dans le cadre de la lutte contre les exclusions sociales et professionnelles, le Groupe NEOVIA inclue dans sa politique de recrutement la clause d'insertion.

En partenariat avec les ETI, ainsi qu'avec France Emploi, le Groupe est attentif à ce que les clauses d'exécution de nos marchés n'aient pas d'impact discriminatoire sur les candidats présentés.

Cette politique d'emploi, permet à l'entreprise d'inclure dans sa démarche de recrutement, un nombre d'heures de travail réservées à des personnes en insertion professionnelle.

Les missions affectées concernent plus particulièrement des postes sans qualifications spécifiques, ou à une main d'œuvre en cours de qualifications.



Introduction



Informations
Générales



Rapport des
Performances ESG

Performance Sociale

Titre indicateur	unité	2024	2023	Enjeux concernés	Référence VSME
Nombre total de salaires permanents (CDI)	#	126	119	Conditions de travail	B8-39
Nombre total de salariés temporaires (CDD)	#	83	74	Conditions de travail	B8-39
Taux de rotation du personnel (turnover) CDI	%	3	1	Conditions de travail	-
Taux de rotation du personnel global (turnover)*	%	42.11	45.6	Conditions de travail	B8-40
Nombre total de salaires de sexe féminin	#	21	17	Diversité, équité, égalité des chances	B8-39
Nombre total de salaires de sexe masculin	#	188	173	Diversité, équité, égalité des chances	B8-39
Mixité globale – Pourcentage de femmes dans l'effectif total	%	10	9	Diversité, équité, égalité des chances	B8-39
Pourcentage de femmes au plus haut niveau de direction	%	1	1	Diversité, équité, égalité des chances	C5-59
Taux de personnes en situation de handicap	%	1	1	Diversité, équité, égalité des chances	-
Nombre d'accidents du travail	#	9	7	Santé et Sécurité au Travail	B9-41
Taux de fréquence des accidents du travail	#	45.89	37.99	Santé et Sécurité au Travail	B9-41
Nombre de décès dus à des accidents du travail et à des problèmes de santé liés au travail	#	0	0	Santé et Sécurité au Travail	B9-41

Commentaires sur nos indicateurs :

- Taux de turnover global : dans le cadre de la standardisation RSE de notre rapport, nous affichons un taux turnover global, qui par rapport à la spécificité saisonnière de notre activité n'est pas pertinent, c'est pourquoi nous utilisons suivons en interne un **taux de turnover CDI spécifique**.



Introduction

Informations
GénéralesRapport des
Performances ESG

III.3 Gouvernance

Enjeu – Ethique des affaires

Engagements et Objectifs

1. CONTEXTE

Pour le groupe NEOVIA assurer les valeurs et les comportements éthiques requiert une mobilisation de tous les instants. Cette mobilisation doit être assurée en interne mais également dans son écosystème.

Pour ce faire nous misons sur la participation de tous les acteurs y compris de ses fournisseurs que le groupe encourage à s'engager dans des comportements responsables et qui garantissent le respect des droits humains.

2. ENGAGEMENTS

Nos enjeux sont donc :

- Assurer la pérennité et la cohérence de nos activités en écoutant et en mobilisant nos parties prenantes.
- Développer pour nos clients de nouvelles solutions durables
- Engager et impliquer l'ensemble des collaborateurs dans des actions sociétales solidaires

3. OBJECTIFS



Engager nos fournisseurs dans notre démarche d'achats responsables avec comme objectif d'atteindre 50% de nos achats avec des fournisseurs signataires de la charte d'ici à 2028

Sensibiliser et engager nos collaborateurs concernés et ciblés à l'éthique des affaires avec un objectif de 100% d'ici à 2027

Soutenir des projets sociétaux avec pour objectif d'en réaliser un par an.



Introduction



Informations
Générales



Rapport des
Performances ESG

Enjeu – Achats Responsables / Développement local

Engagements et Objectifs

1. CONTEXTE

NEOVIA assure la maintenance des infrastructures routières et aéroportuaires en mettant en œuvre des techniques de travaux qui permettent d'augmenter la durée de vie de ces dernières.

A ce titre, notre chaîne d'approvisionnement est un enjeu stratégique car elle vise à assurer nos engagements d'une part et d'autre part d'assurer notre développement dans le respect des droits humains et de la préservation de l'environnement.

2. ENGAGEMENTS

C'est pourquoi, nous allons nous doter en 2025 d'une charte Relations Fournisseurs Responsables qui définira l'ensemble des engagements entre le groupe NEOVIA et eux.

3. OBJECTIFS

50% de nos achats par des fournisseurs signataires de la charte.



Introduction



Informations
Générales



Rapport des
Performances ESG

Mesures

Critères RSE pour évaluer les fournisseurs

Le groupe Neovia, sera en mesure de mettre un place dès 2025, un questionnaire d'évaluation auprès de ses fournisseurs pour mesurer les pratiques RSE mise en place dans leurs entreprises.

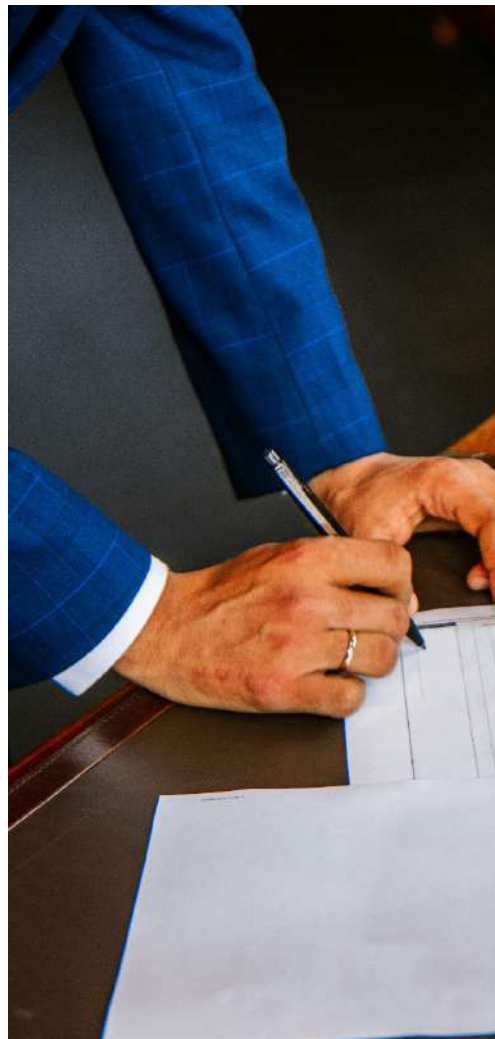
Ce questionnaire reprendra les 3 critères principaux :

1. SOCIAL
2. GOUVERNANCE
3. ENVIRONNEMENT

Il sera transmis à nos plus gros fournisseurs, tels que les prestataires :

- Matières Premières
- Garages
- Traitement de déchets
- Fournisseurs de Gaz
- Gros Quincaillers

Le service Achat, aura un retour de l'ensemble des questionnaires et pourra ainsi déterminer la liste des fournisseurs avec lesquels nous seront en mesures de travailler.



Introduction



Informations
Générales



Rapport des
Performances ESG

Mesures

Respect des droits humains dans notre chaîne de valeur

Nous nous engageons à respecter les droits humains dans toutes nos activités, en garantissant un environnement de travail inclusif, sûr et sans discrimination. Nous attendons également de nos partenaires qu'ils adhèrent à ces principes, notamment en matière de travail décent et d'interdiction du travail forcé.

Participation à l'emploi local

NEOVIA intègre l'emploi local comme un axe fort de sa gouvernance responsable. En recrutant prioritairement des collaborateurs issus des territoires où ses activités sont implantées, notamment dans les métiers liés aux travaux, l'entreprise soutient le développement économique local et favorise l'inclusion professionnelle. Déployée sur l'ensemble du territoire national, cette politique permet de répondre aux spécificités locales tout en conciliant performance économique et responsabilité sociétale.

Implication sectorielle

NEOVIA s'engage activement dans la gouvernance de son secteur en participant à plusieurs syndicats techniques professionnels, tels que le STP 91 (Syndicat des Travaux Publics de l'Essonne) ou le STRRES (Syndicat des Techniques de Renforcement et de Réparation de Structures).

Parallèlement et parce qu'elle estimait que les métiers de la maintenance des infrastructures étaient mal représentés, elle a créé, en rassemblant les acteurs concernés, le syndicat MRF (Maintenance des Routes de France).

Cette implication très forte permet à NEOVIA de contribuer au développement des bonnes pratiques, à l'innovation et à la montée en compétences de l'ensemble de la filière. En collaborant avec d'autres acteurs clés, l'entreprise renforce sa responsabilité collective et favorise une gouvernance à la fois transparente et dynamique, au service d'un secteur qui doit apporter des solutions plus durables et plus performantes.



Introduction



Informations
Générales



Rapport des
Performances ESG

III.3 Gouvernance

Enjeu – Ethique des affaires

Performance et Gouvernance

Titre indicateur	unité	2024	2023	Enjeux concernés	Référence VSME
Nombre de clauses signées relatives au respect des droits de l'Homme, du travail et de l'environnement dans les contrats avec les partenaires commerciaux	#	33	15	Ethique des affaires	B11-43
Nombre de condamnations pour violation des lois anticorruption et anti-pots-de-vin	#	0	0	Ethique des affaires	B11-43
Part de la dépense de main d'œuvre totale tournée vers des entreprises locales	%	15	20	Développement local	-
Montant total versé à des syndicats locaux/an	€	15 332	15 848	Développement local	



Introduction

Informations
GénéralesRapport des
Performances ESG



Groupe
NEOVIA
La nouvelle voie